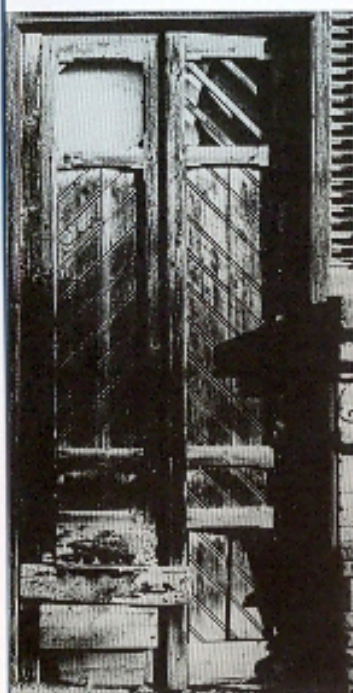




ELS SAFAREIGS DEL CARRER DE LA FONT NOVA (SABADELL, VALLÈS OCCIDENTAL). En els temps en què l'aigua no era corrent, les dones anaven a fer la bugada als safareigs públics que hi havia distribuïts pels diferents barris de la ciutat. ◆◆◆◆◆

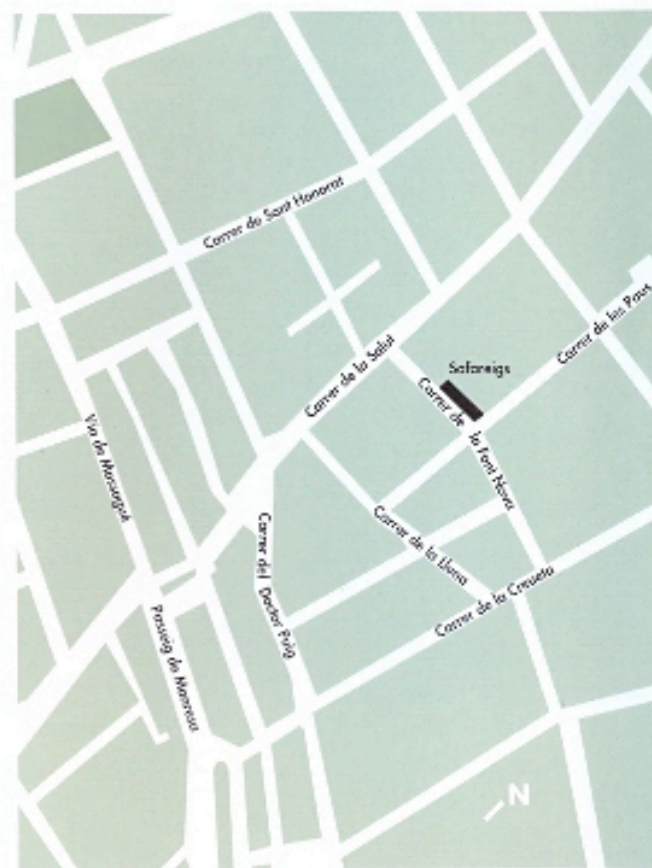
Els safareigs de la Font Nova daten de l'any 1832, si bé l'edifici que ara coneixem, el construïren l'any 1892, seguint l'estil arquitectònic del moment, el modernisme.

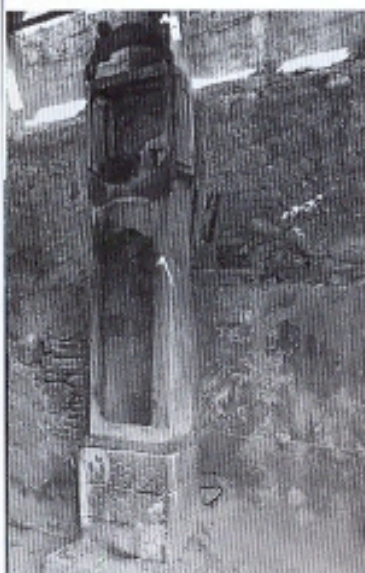


1 Porta d'entrada als safareigs del carrer de la Font Nova, abans de la rehabilitació.

La construcció dels safareigs del carrer de la Font Nova. La dècada de 1820 va representar per a Sabadell un període d'important creixement urbanístic, que tenia com a causa principal el fort impuls industrial que hi havia a la ciutat. És un període en què la vila creix: s'eixampla pel barri de la Salut. Els nous estadants demanen noves fonts per proveir-se d'aigua. L'1 de novembre de 1829, Joaquim de Mornau d'Amat dona a l'Ajuntament un tros de terra situat a l'indret dit de les Planes d'en Macià (cantonada nord-est dels carrers de la Font Nova i de les Paus) amb la condició de fer-hi un rentador públic i una font. En aquests anys d'embranchada industrial, era molt freqüent la venda a mans privades de les aigües sobrees de les fonts públiques, amb la qual cosa el muni-

Emplaçament del safareig al carrer de la Font Nova cantonada amb el carrer de les Paus.



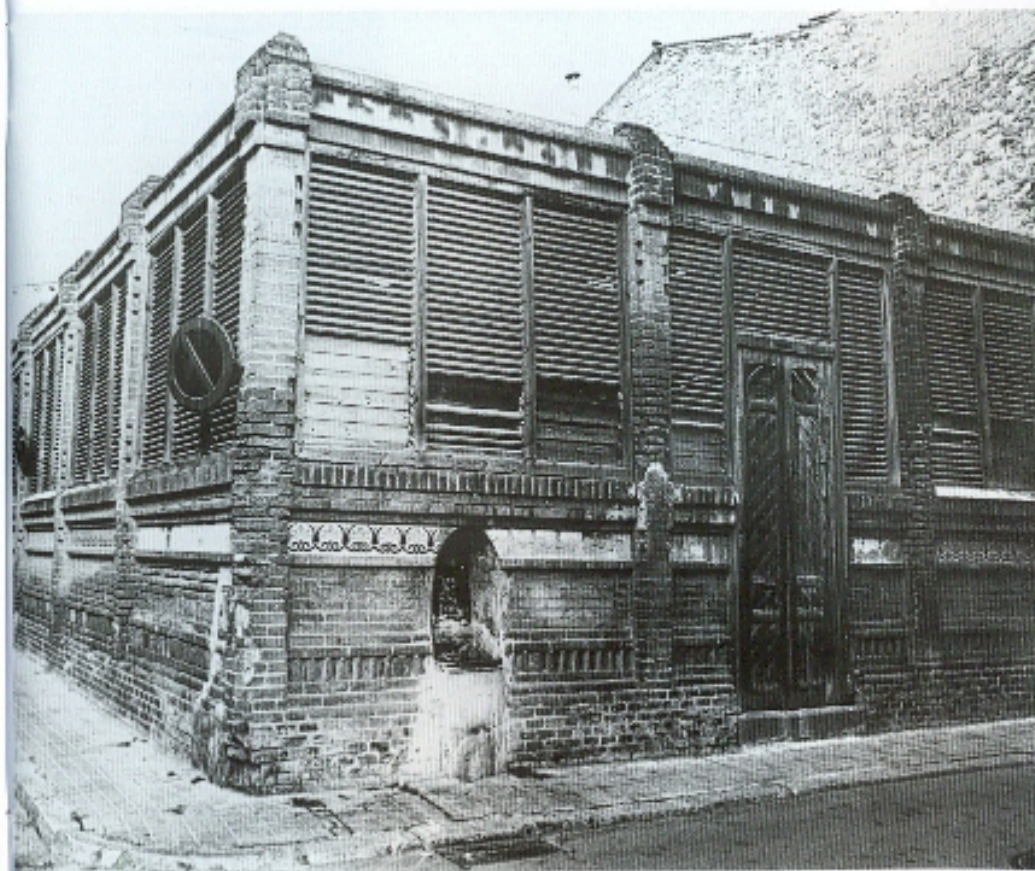


2 Coixa del rellotge que hi havia als safareigs.

cipi aconseguia diners per a la construcció de noves fonts i l'ampliació i la millora de mines i canonades. En el cas de la Font Nova, els diners es van aconseguir amb la venda perpètua, l'any 1830, de tres plomes d'aigües sobreres a Pau Turull i Josep Sardà, fabricants de draps. La font, segons sembla, es va construir uns anys més tard, i va donar nom al carrer.

Per fer front a la construcció d'un primer rentador, l'Ajuntament va haver de vendre les aigües sobrants del safareig a diversos particulars, que van aprofitar-les en part per regar els horts. Molt probablement, el safareig va ser construït l'any 1833. Trenta anys després, el consistori mateix acordà, vetllant per la moralitat ciutadana, l'aixecament d'una paret de nou pams al seu voltant per tal d'evitar l'escàndol de veure les dones abocades rentant la roba.

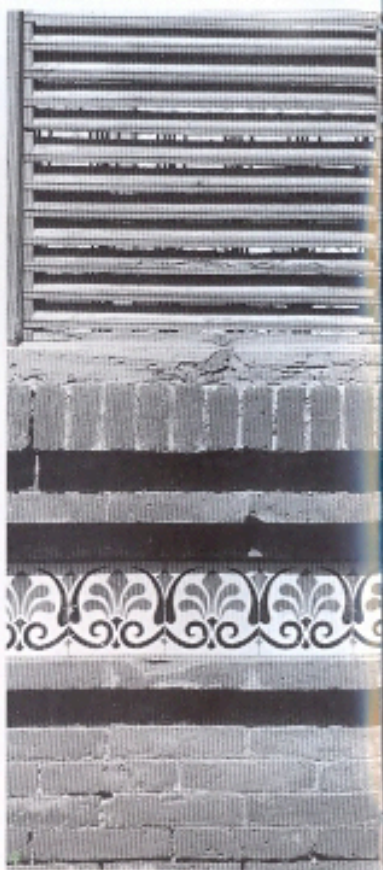
L'any 1892, l'Ajuntament va decidir també cobrir els dos safareigs públics de Sabadell: el safareig vell de la plaça del Safareig (actual plaça del Gas) i el nou. Així, Miquel Pascual i Tintorer, arquitecte municipal



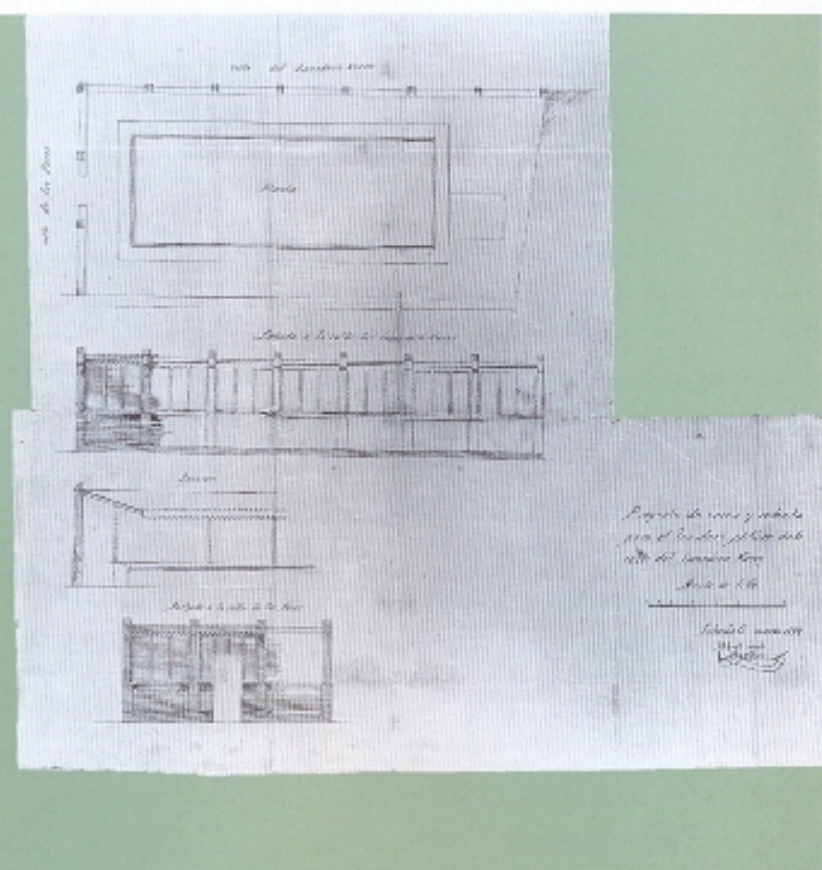
3 La façana abans de la restauració (AHS).

des de 1879 a 1895, va projectar pel mes de març tancar i cobrir el safareig del carrer de la Font Nova. Segons el Reial Decret del 4 de gener de 1883 sobre contractació d'obres i serveis provincials i municipals, es van treure a subhasta pública les obres de construcció del safareig. L'any 1892, es va subhastar, i l'obra va ser adjudicada amb un pressupost de 3.747 pessetes a Miquel Figuls Figols, que hi presentava l'única proposta.

Pel novembre del mateix any, Miquel Pascual Tintorer realitzava un projecte de variació i addició al projecte de tanca i coberta, amb la construcció d'un nou receptacle i la reforma de l'existent. Els motius d'aquesta variació eren l'existència d'una servitud de pas, de llums i de vistes a les cases veïnes, no considerada en el primer projecte, i diferents raons de comoditat i conveniència de l'obra. Aquestes variacions van consistir només a deixar un pas tancat d'un metre quaranta al llindar nord, que servís alhora d'accés al safareig i de servitud a un pati interior, on



4 Detall dels materials de la façana. [Fot. Andreu Masagué]

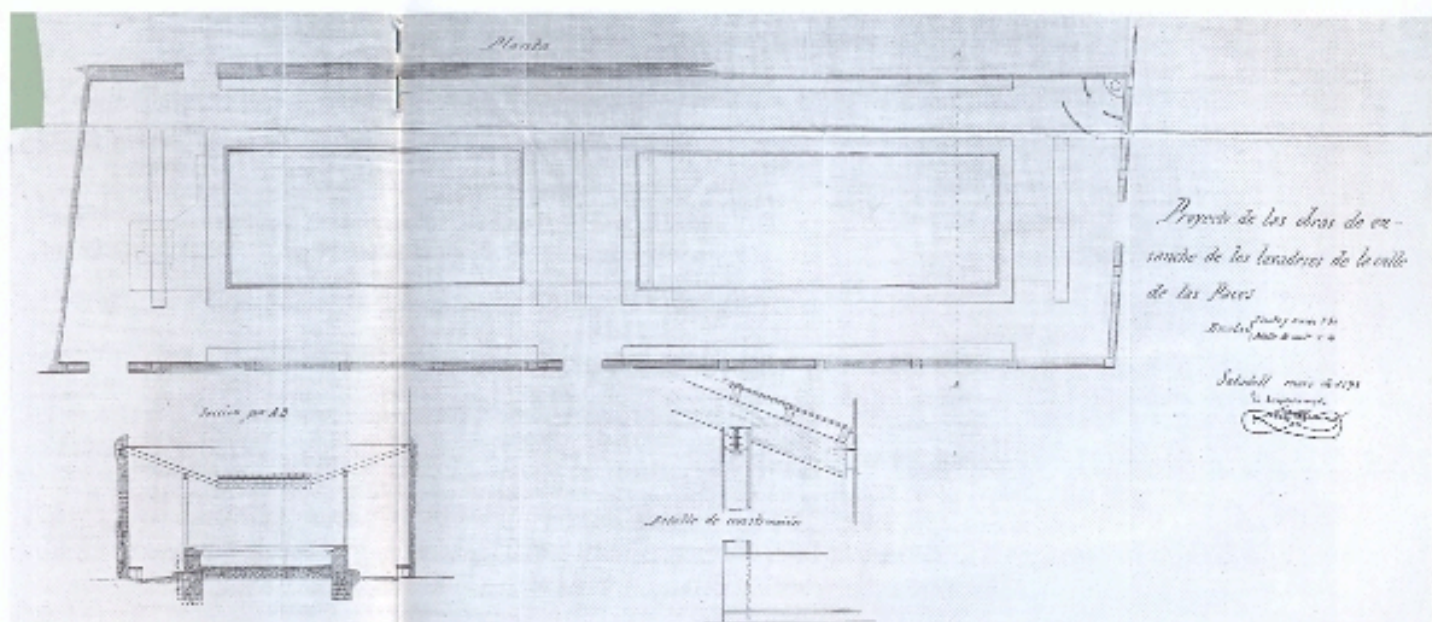


5 Projecte de tancament i cobriment del safareig nou. Miquel Pascual Tintorer, Març de 1892 [AHS] [Fot. Joan Carles Lorenzo]

més endavant s'hi construïrien unes estades, humils habitatges de reduïdes dimensions que disposaven de serveis sanitaris comuns.

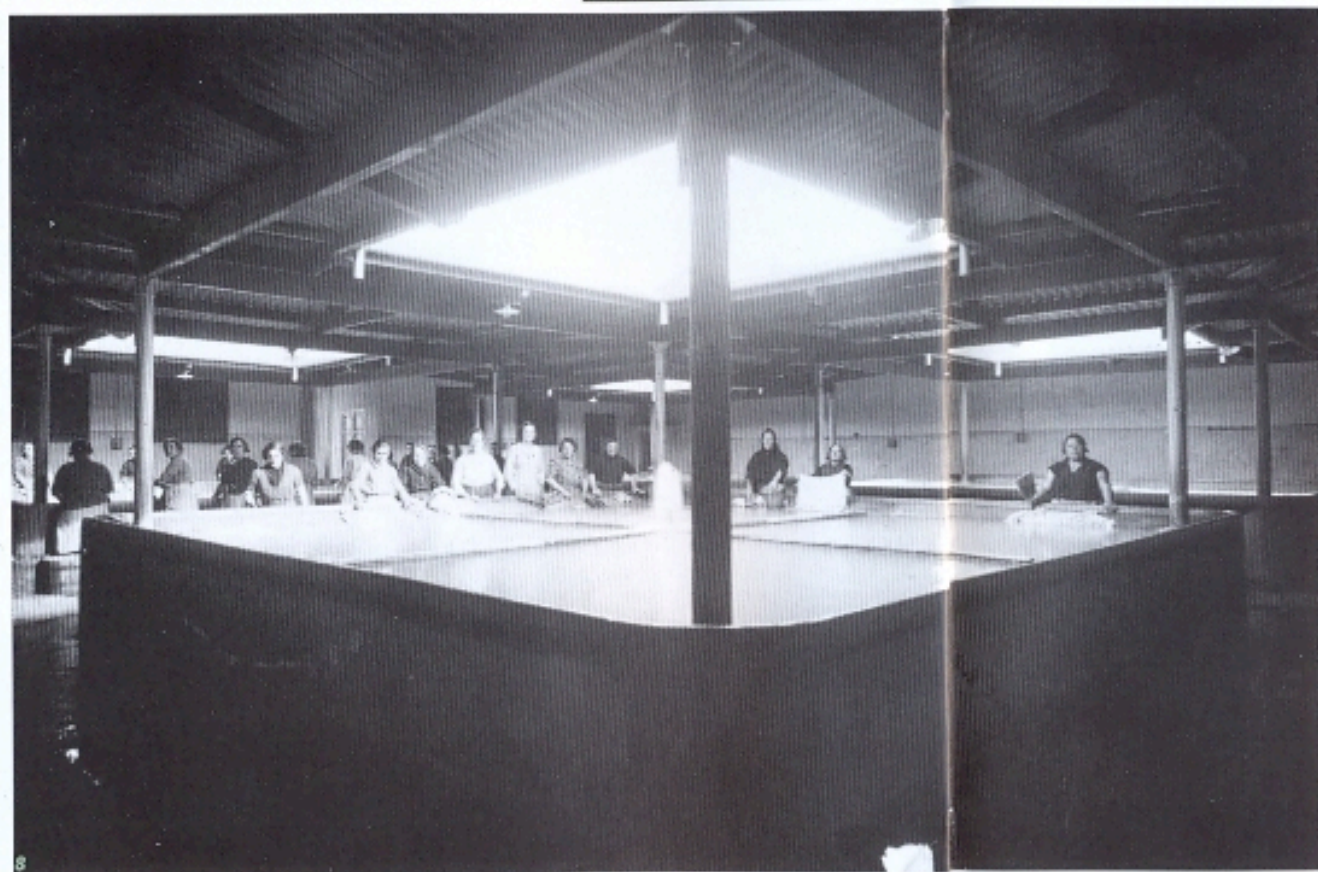
Uns mesos més tard, es decideix ampliar el safareig. El carrer de les Paus s'eixamplava just al costat del safareig, i va ser aquest petit terreny el que es va destinar a l'ampliació. El projecte preveia la construcció d'un segon rentador d'iguals dimensions que l'existente, les obres de construcció del qual, juntament amb les de reforma de l'anterior i el complement del tancat i la coberta del recinte, van ser tretes a subhasta pública. L'obra es va adjudicar a Pere Nogués i Gorina, única proposta presentada, per 7.151 pessetes.

L'edifici dels safareigs. L'edifici té planta rectangular amb façana als carrers de la Font Nova i de les Paus, i consta d'una única planta. La composició de les façanes es resol amb la repetició de mòduls. El maó vist es troba disposat de manera horitzontal i vertical, i formen entramats que animen la façana amb l'ajut d'una franja ceràmica situada al llarg del



6 Projecte de construcció d'un nou safareig, reforma de l'existente i obres de complement de tancat i coberta del recinte. Miquel Pascual i Tintorer. Gener de 1893 (AHS) (Fot. Joan Carlos Lorenzo)

7 Detall de la disposició dels moons. (Fot. Andreu Masagué)



8 Dones rentant als safareigs del carrer de la Reina Elionor.

9 Les rajoles de ceràmica que decoren la façana. (Fot. Andreu Masagué)

basament dels finestrals, fets de gelosia de fusta o persianes de llibret.

El safareig disposava de tres portes d'accés: dues al carrer de la Font Nova i una al carrer de les Paus.

A la part central de la nau es disposaven linealment dos receptacles, dividits en dues piques de granet artificial. La coberta que voltava l'edificació deixava els dos safareigs al descobert i era sostinguda per pilars ancorats dins de les piques. Tenia una única vessant, que permetia aprofitar l'aigua de la pluja, la qual queia directament a les piques.

L'edifici disposava a la part nord, al davant mateix de la porta d'accés, d'una caldera, amb què s'escalfava l'aigua, d'un rellotge al centre de la nau i d'una comuna a la part sud.

Funcionament del safareig. El safareig s'obria cada dia de la setmana, perquè la jornada laboral era de dilluns a dissabte; l'horari era de les set del matí fins a la posta del sol. Així, després de la llarga jornada de treball a la fàbrica i de fer la feina de la casa,



10

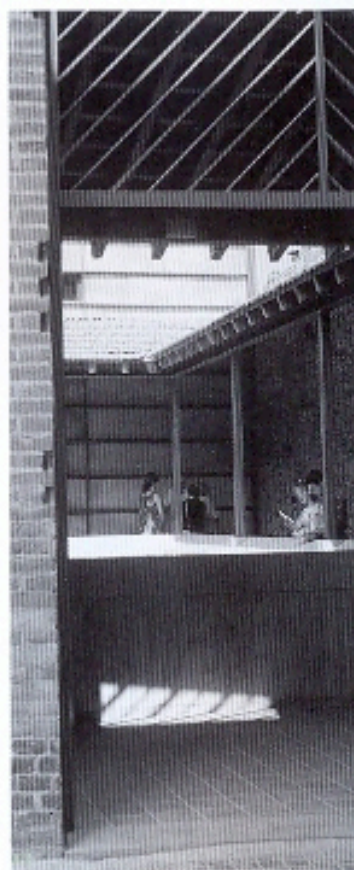
10 Els safareigs després de la rehabilitació (1997).

les dones anaven als safareigs a fer la bugada. Allà s'esplaiaven i feien, mai millor dit, safareig, ja que d'aquí precisament va sorgir l'expressió.

La roba blanca es deixava en remull, una bona estona, amb aigua calenta i lleixiu, a l'interior d'uns coves de llauna cedits per l'encarregat del safareig. La roba més bruta es posava al fons del cove i la més neta, a sobre. La roba de color es rentava amb el picador i en un safareig a part.

Cada pica tenia una funció: dues eren per ensabonar la roba i les altres dues per esbandir-la. Quan hi havia una malaltia infecciosa, era obligatori rentar la roba dels malalts en una pica a part per no propagar la infecció.

A partir de l'any 1862, l'Ajuntament va nomenar dos encarregats per a la neteja dels safareigs. L'any 1908, es va realitzar la concessió dels safareigs públics a Josep Juan Muns, el qual s'ocupava de fabricar el sabó i el lleixiu i tenia cura de la neteja i vigilància dels safareigs, amb l'ajuda dels encarregats.



11 Interior dels safareigs (1997).



12 Font de fundició dels safareigs del carrer de la Font Nova (1997).

Els preus, els establia l'Ajuntament i era el mateix encarregat del safareig qui venia a les dones el sabó, el lleixiu i l'aigua calenta, que s'escalfava en una caldera allà mateix. Els encarregats també s'ocupaven de vigilar els cubells amb la roba en remull i de canviar l'aigua un o dos cops per setmana.

Els anys cinquanta, amb l'arribada més o menys generalitzada de l'aigua corrent a les cases, els safareigs entren en desús.

Els safareigs públics de Sabadell. El creixement de la ciutat amb el canvi de segle va comportar la construcció d'altres safareigs: el de ca la Daniela, destinat en un primer moment a rentar la roba dels infecciosos, situat al costat del riu Ripoll; el del carrer de Blasco de Garay, situat entre els carrers de Riego i Gurrea (1912); el del carrer de Sant Isidre, a la Creu Alta, entre els carrers de Borràs i Papa Pius XI (1915); el del carrer de la Reina Elionor, entre els carrers de Manso i Fiveller (1932); el del carrer de Ferrer de Blanes, cantonada amb el carrer de Sardà (1938).

Bibliografia

ALSINA, Joan, *Els safareigs públics de Sabadell*, conferència llegida a la Fundació Bosch i Cardellach. Sabadell, 1987.

MORENO, Xavier, JOAN-MUNS, Núria, "De quan l'aigua no era cosa corrent", *Arxaona*, núm. 8. Sabadell, 1991.

LARROSA, Manel, "Acció pública i iniciativa privada en el subministrament d'aigües de Sabadell durant la industrialització", *Arxaona*, núm. 11. Sabadell, 1992.
CARRERAS, Miquel, *Elements d'història de Sabadell*, edició il·lustrada de la Caixa d'Estalvis de Sabadell. Sabadell, 1967.

GARCIA, M.C., GARCIA, M.I., RUIZ, A., RUIZ, M.C., RUIZ, M.T. i MORENO, Xavier (coordinador), *Els safarejos públics del carrer de la Font Nova*, 1B Arxaona, curs 1989-1990, treball inèdit. Sabadell, 1983.

PUIG, Jaume, *El procés de formació de la ciutat de Sabadell*, Ajuntament de Sabadell, 1991.

Autors: Montse Caraminas, Salut Pardellans, TEXTUAL
Amb la col·laboració de: Arxiu Històric de Sabadell, Arxiu Històric CASSA
Assessorament lingüístic: Assessoria Lingüística de l'Ajuntament de Sabadell